

LES DOLINES BÂTIES

Yvon Hénaff

Au cours d'une prospection avec la SSPB, en mai 1997, nous sommes tombés sur une doline bizarre, à Juillac, dans le nord-est de l'Entre-deux-Mers, qui présentait la particularité d'être bâtie !!! Cette doline, située en plein centre du village, est connue de tous. Pourtant, renseignements pris auprès du locataire du terrain, de son propriétaire et même des anciens du lieu, personne n'avait jamais entendu parler de cette particularité.

Le week-end suivant, une équipe s'est précipitée pour effectuer l'exploration et la topographie de la cavité. Cette dernière terminée, je l'amenais au propriétaire qui, surpris d'avoir cette construction chez lui et intrigué de sa possible ancienneté, promit d'en prendre soin...

La semaine suivante, un peu inquiets, nous retournâmes, à Juillac, avec Claire pour jeter un dernier coup d'œil à cette trouvaille, formidable (à nos yeux). Comme je le craignais, le propriétaire avait déjà fait disparaître toute trace de la doline au bulldozer... Comme quoi, la bêtise humaine n'a pas de limite !

Ces constructions semblent être anciennes, car à l'exception de l'entrée de la grotte de Villesèque à Blasimon certainement d'une facture récente et bien connue de tout le monde, les autres sont régulièrement ignorées de leurs propriétaires. Depuis, nous avons visité d'autres dolines et plusieurs fois nous sommes tombés sur des pertes bâties (cf. tableau ci-dessous).

Pourquoi des pertes situées au fond des bois, en pleine nature, ont-elles été construites, renforcées ? Il faut croire que nos ancêtres avaient des notions d'hydrogéologie, certainement empiriques mais, en tout cas, beaucoup plus affûtées que celles de nos contemporains.

En effet, ces derniers, à la vue d'une doline rongeur implacablement leur carré de vigne, se contentent d'y verser chaque année des camions entiers de terre dans l'espoir, vain d'ailleurs, de freiner son avance !

Leurs ancêtres avaient compris depuis longtemps, que la manière de freiner et même de stopper l'évolution de la doline, était de la canaliser pour dompter la fureur et la ténacité de l'eau.

Les buses en béton n'étant pas encore inventées, une construction en pierres sèches faisait parfaitement l'affaire. Et, toutes celles que nous avons rencontrées, à l'exception de deux d'entre elles, ont l'air indestructible.

Nous n'avons pas encore pu les dater car aucun archéologue, à ce jour, ne s'est intéressé à ce mystère. Donc, nous n'arrivons pas à déterminer si ces dolines bâties datent du siècle passé, du Moyen-Âge, ou de l'époque gallo-romaine.

Construites au siècle dernier ?

Cela semble douteux (à l'exception de la grotte de Villesèque, peut-être) car la mémoire n'en garde pas trace. Pourtant, les traditions perdurent à la campagne.

Construites au Moyen-Âge ?

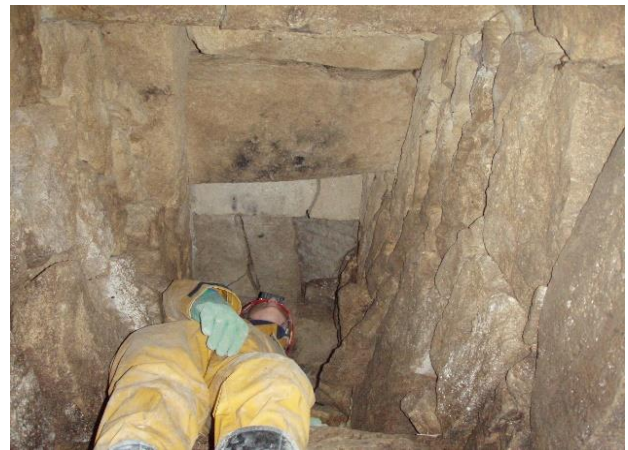
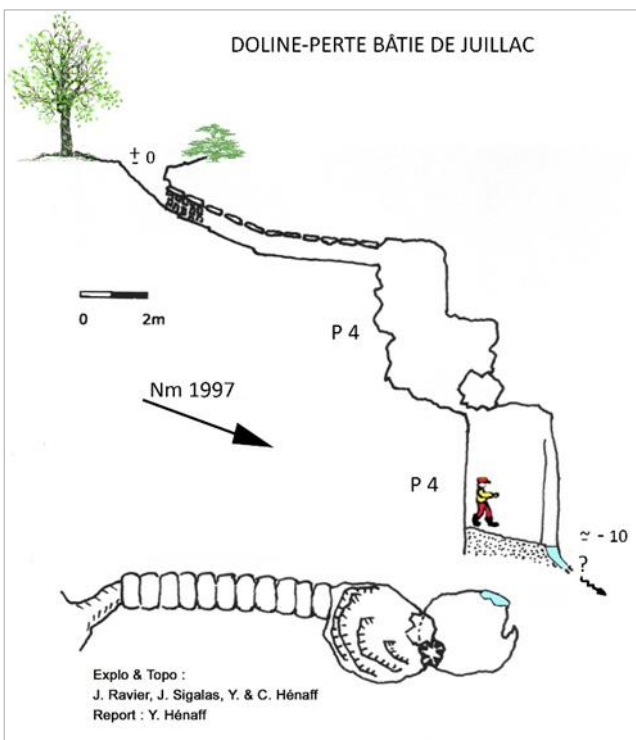
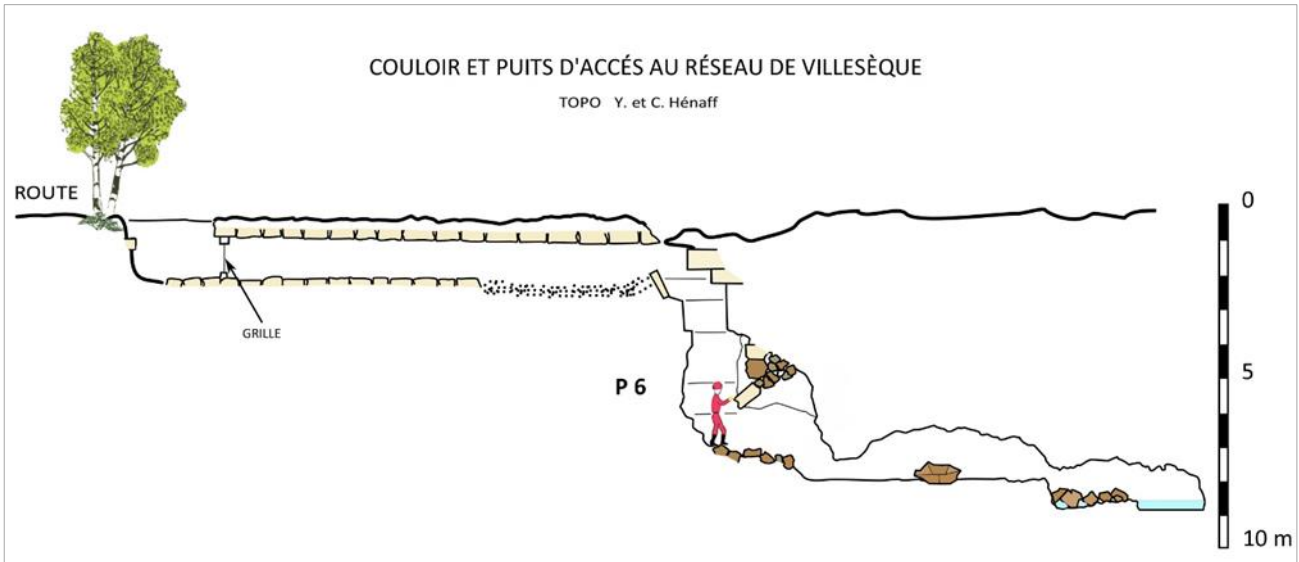
Si l'on observe la doline du Grand Mayne à Saint-Exupéry, on s'aperçoit que l'érosion a rongé le calcaire sur une hauteur de 1,50 m... L'ex-point bas de la doline est donc maintenant surélevé et ne voit plus l'eau depuis très longtemps, ce qui expliquerait l'ancienneté.

À quelques centaines de mètres plus à l'Ouest, de Grand Mayne, il existe une autre doline bâtie. Celle-ci ne risque plus rien car le propriétaire a rebouché l'excavation depuis longtemps et le colmatage a tenu bon.

Par chance, cette bâtisse est encore accessible, mais par en-dessous, car elle débouche dans la grotte de Chapoulie sur la commune de Saint-Exupéry. Elle est restée intacte, mais nécessite une très solide paire de genouillères, l'eau ayant transformé les dalles du sol en éponge minérale. Une preuve de plus, s'il en est, de l'ancienneté de la construction.

Il faudrait intervenir très rapidement car ces constructions vont disparaître, non pas du fait de la nature mais par l'intervention des propriétaires pour qui 10 m² de vigne valent plus qu'une antiquité et qui ne comprennent pas que lutter maladroitement et obstinément, contre la nature, est rarement payant !

Commune	Lieu-dit	Carte	Lambert III		WGS 84		Z	Commentaires
			X	Y	X	Y		
Camiac et St-Denis	Rambeau	1637 O	391.530	3281.440	-0.299165	44.803088	64	
Escoussans	Coqs	1637 O	393.900	3267.720	-0.263548	44.680175	30	
Ruch	Péridaud	1637 E	412.240	3276.400	-0.035464	44.763238	92	Effondrée
Blasimon	Villesèque	1637 E	406.480	3278.320	-0.108910	44.778992	72	
Blasimon	La Mouleyre	1637 E	411.480	3273.930	-0.044158	44.740822	75	Effondrée
Juillac	Centre village	1637 O	418.450	3281.480	-0.041158	44.810519	80	Rebouchée
St-Quentin-de-Caplong	Bois de Litory	1637 O	405.550	3280.460	-0.121463	44.797992	75	
St-Exupéry	Grand Mayne	1638 E	407.080	3262.260	-0.095338	44.634686	50	
St-Exupéry	Chapoulie	1638 E	406.744	3261.843	-0.099415	44.630846	48	



Le haut du puits bâti de Villesèque



Perte bâtie du Grand Mayne