



REVUE TRIMESTRIELLE DES SPÉLÉOLOGUES DU GRAND SUD-OUEST

SPELEOLOGIE

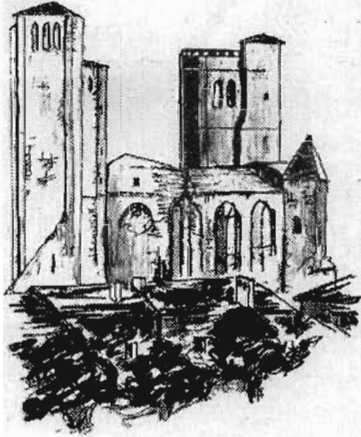
RASSEMBLEMENT

REGIONAL

MIDI

PYRENEES

1995

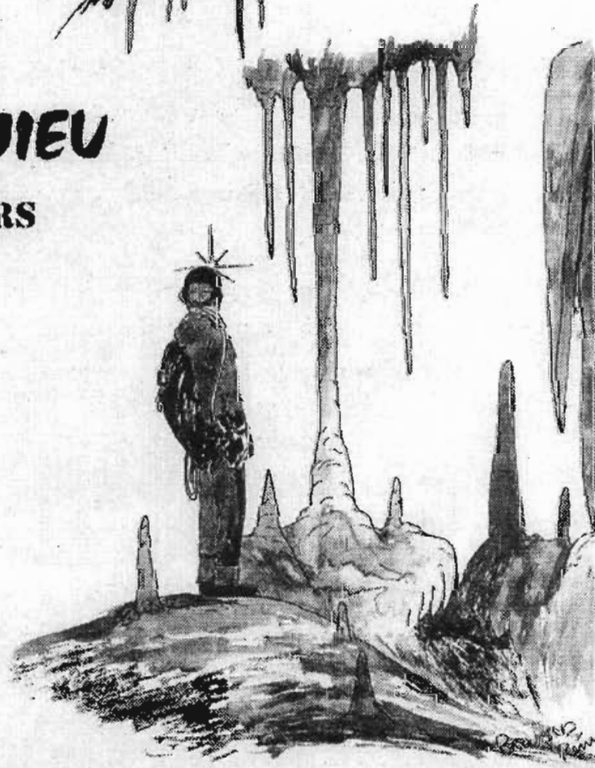


GERS



LA ROMIEU

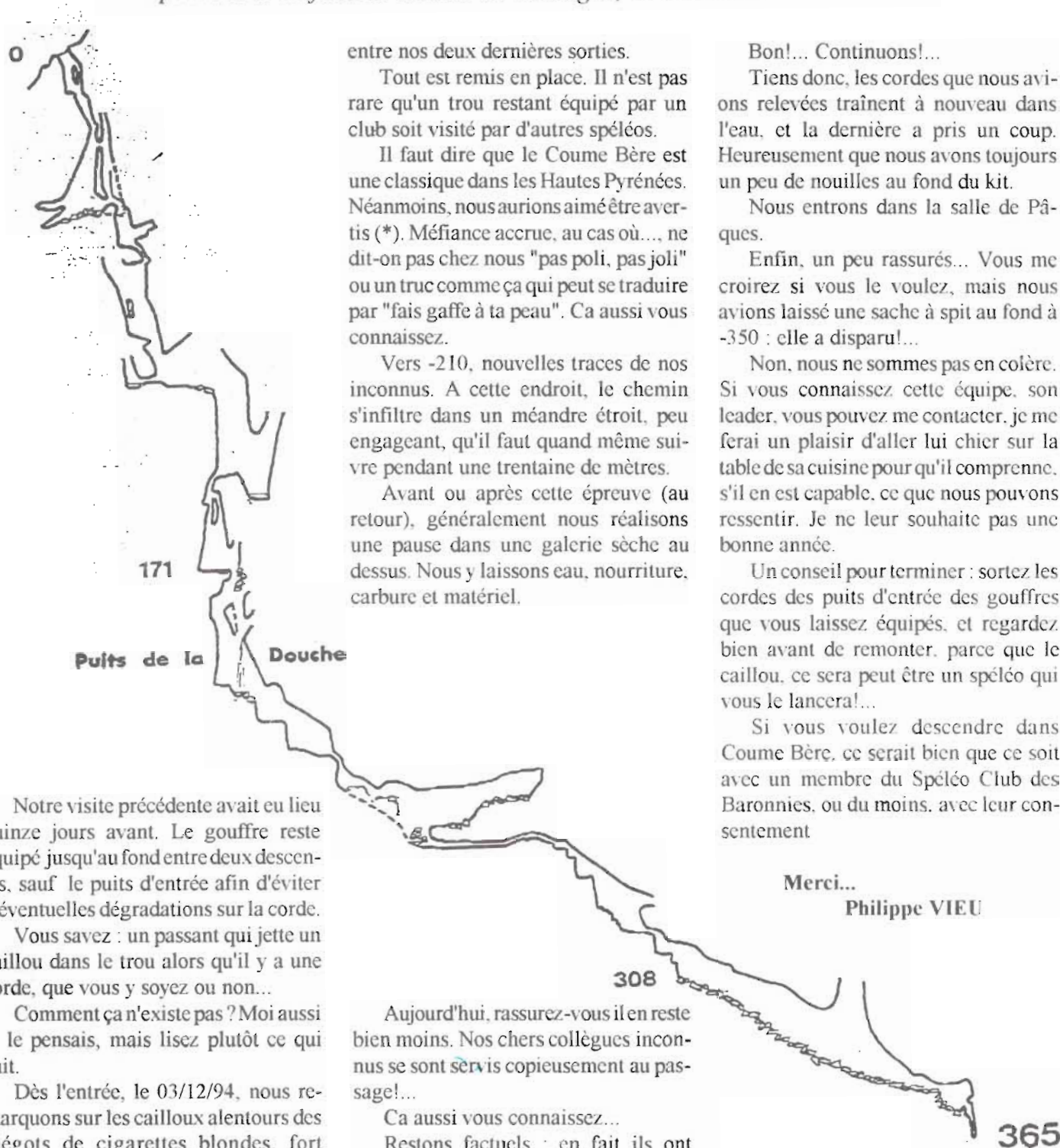
18-19 MARS



N° 71 - 1er Trimestre 1995 - N° ISSN : 0241 - 4104

BALADE DANS LE COUME BERE

Le 3 décembre 1992, nous descendons (trois membres du Spéléo Club des Baronnies) pour finir l'aménagement des étroitures du Gouffre de COUME BERE afin de pouvoir amener le matériel qui devrait nous permettre de désobstruer le P6 impénétrable au fond de la salle de Gascogne, vers -360 mètres.



Notre visite précédente avait eu lieu quinze jours avant. Le gouffre reste équipé jusqu'au fond entre deux descentes, sauf le puits d'entrée afin d'éviter d'éventuelles dégradations sur la corde.

Vous savez : un passant qui jette un caillou dans le trou alors qu'il y a une corde, que vous y soyez ou non...

Comment ça n'existe pas ? Moi aussi je le pensais, mais lisez plutôt ce qui suit.

Dès l'entrée, le 03/12/94, nous remarquons sur les cailloux alentours des mégots de cigarettes blondes, fort artistiquement écrasés deci delà.

Réflexe du premier : vérification des cordes et amarrages, ça aussi vous connaissez.

A 120 mètres, nouveaux mégots, les bouteilles d'eau laissées par nos équipes précédentes sont vidées et éparpillées.

Plus de doutes, le gouffre a été visité

entre nos deux dernières sorties.

Tout est remis en place. Il n'est pas rare qu'un trou restant équipé par un club soit visité par d'autres spéléos.

Il faut dire que le Coume Bère est une classique dans les Hautes Pyrénées. Néanmoins, nous aurions aimé être avertis (*). Méfiance accrue, au cas où... ne dit-on pas chez nous "pas poli, pas joli" ou un truc comme ça qui peut se traduire par "fais gaffe à ta peau". Ca aussi vous connaissez.

Vers -210, nouvelles traces de nos inconnus. A cet endroit, le chemin s'infiltré dans un méandre étroit, peu engageant, qu'il faut quand même suivre pendant une trentaine de mètres.

Avant ou après cette épreuve (au retour), généralement nous réalisons une pause dans une galerie sèche au dessus. Nous y laissons eau, nourriture, carbure et matériel.

Bon!... Continuons!...

Tiens donc, les cordes que nous avions relevées traînent à nouveau dans l'eau, et la dernière a pris un coup. Heureusement que nous avons toujours un peu de nouilles au fond du kit.

Nous entrons dans la salle de Pâques.

Enfin, un peu rassurés... Vous me croirez si vous le voulez, mais nous avons laissé une sache à spit au fond à -350 : elle a disparu!...

Non, nous ne sommes pas en colère. Si vous connaissez cette équipe, son leader, vous pouvez me contacter, je me ferai un plaisir d'aller lui chier sur la table de sa cuisine pour qu'il comprenne, s'il en est capable, ce que nous pouvons ressentir. Je ne leur souhaite pas une bonne année.

Un conseil pour terminer : sortez les cordes des puits d'entrée des gouffres que vous laissez équipés, et regardez bien avant de remonter, parce que le caillou, ce sera peut être un spéléo qui vous le lancera!...

Si vous voulez descendre dans Coume Bère, ce serait bien que ce soit avec un membre du Spéléo Club des Baronnies, ou du moins, avec leur consentement

Merci...
Philippe VIEU

Aujourd'hui, rassurez-vous il en reste bien moins. Nos chers collègues inconnus se sont servis copieusement au passage!...

Ca aussi vous connaissez...

Restons factuels : en fait ils ont laissé les boîtes de carbure vides, les bouteilles d'eau vides, les boîtes vides, et la chaux de leurs lampes à carbure au beau milieu de ce qui nous servait de bivouac.

Evidemment et naturellement, à l'endroit où on pouvait se reposer, ils ont fait le reste.

Coume Bère : Hautes Pyrénées, à l'ouest de Sarrancolin, donné pour -360

* Erich DASTUGUE - Président SC Baronnies - 62.39.11.98 ou Philippe VIEU - 62.34.94.43